

# MIKRO- FÖRDERUNG



DEUTSCHE STIFTUNG  
FÜR ENGAGEMENT  
UND EHRENAMT



# Worum geht es bei dem Programm?

## Ziele und Schwerpunkte

### Ziele

- Aufbau und Erhalt ehrenamtlich getragener Strukturen
- Ausübung von Engagement und Ehrenamt ermöglichen
- In strukturschwachen und ländlichen Regionen mit kleinen Summen helfen

### Vier Förderschwerpunkte

1

Engagement und Ehrenamtsstrukturen stärken

2

Innovative Nachwuchsgewinnung

3

Anerkennungsformate erproben

4

Beteiligungsmöglichkeiten schaffen

# Engagement und Ehrenamtsstrukturen stärken

## Projektbeispiele



### Projektbeispiele

- Maßnahmen zur Beratung und Qualifizierung:  
z.B. Fortbildungen zu Freiwilligenmanagement  
oder Öffentlichkeitsarbeit
- Maßnahmen zum Auf- und Ausbau der  
Infrastruktur für Engagement und Ehrenamt:  
z.B. Einführung neuer digitaler Tools
- Kooperationen vor Ort aus- und aufbauen

# Innovative Nachwuchsgewinnung

## Projektbeispiele



### Projektbeispiele

- Schnuppertage
- Informationsveranstaltungen zu Engagementmöglichkeiten in Ihrem Verein
- Kommunikationsmaßnahmen (z.B. Flyer, neue Webseite, etc.)



# Anerkennung erproben

## Projektbeispiele



### Projektbeispiele

- Dankeschön-Veranstaltungen für Ihre Engagierten
- Auslobung von Preisen
- Aktivitäten zur Öffentlichkeitswirksamkeit des Engagements (z.B. Veranstaltungen und Publikationen)



# Beteiligungsmöglichkeiten schaffen

## Projektbeispiele



### Projektbeispiele

- Gezielte Ansprache von Gruppen (z.B. mit Flyern)
- Zielgerichtete Beteiligungsformate



# Wer kann einen Förderantrag stellen?

## Kriterien

1

Durchführung des Projekts im ländlichen **oder** strukturschwachen Raum

2

Juristische Personen **des privaten Rechts** und deren Zusammenschlüsse, die gemeinnützig sind (im Sinne der Paragraphen 51ff. der Abgabeordnung).

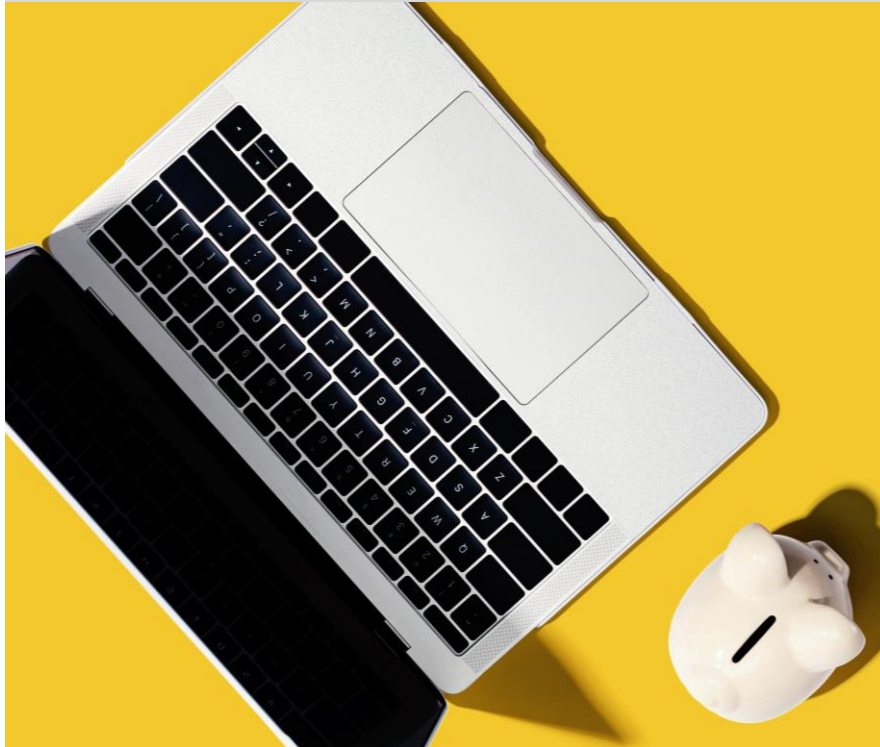
3

Juristische Personen des **öffentlichen Rechts**, sofern sie keine Gebietskörperschaften (z.B. Landkreise, Gemeinden). politische Parteien, Anstalten und Stiftungen des öffentlichen Rechts sind.



# Welche Förderhöhen gelten?

## Übersicht Finanzen



Die DSEE fördert Ihr Projekt im Rahmen einer **Anteilsfinanzierung** mit bis zu **90% der förderfähigen Gesamtkosten**, maximal jedoch mit **2500,- Euro**.

### Das Geld

- müssen Sie innerhalb des im Zuwendungsbescheid festgelegten Projektzeitraums und spätestens bis 31.12.2022 ausgeben,
- können Sie für Sachkosten und Honorare ausgeben, die zur Erreichung des Projektziels notwendig sind,
- können Sie nicht für festangestelltes Personal ausgeben.
- Mindestens 10% der Gesamtkosten müssen Sie mit Eigen- und/ oder Drittmitteln einbringen.



# Welche Ausgaben sind förderfähig?

## Übersicht Kosten



### Förderfähige Ausgaben

- **Sachausgaben** wie Anschaffungen (z.B. Materialien, Lernmittel, IT)
- **Veranstaltungskosten** (z.B. Mieten, Verpflegungskosten)
- **Reisekosten** nach Bundesreisekostengesetz;
- **kleine Präsente** und andere Formen der Anerkennung von bürgerschaftlichem Engagement und Ehrenamt (bis zu einem Wert von 20,- Euro pro Person; keine Geldgeschenke)
- **Aufwendungen** im Rahmen von Werk- und Dienstverträgen.



# Welche Angaben benötigen wir

Antrag und Ausgaben- und Finanzierungsplan

## Antrag

- Angaben zur Organisation
- Projektzeitraum
- Projektziele und Zielgruppen
- Geplante Maßnahmen
- Rolle der Engagierten

## Ausgaben und Finanzierungsplan

- Kostenarten (Sachkosten, Honorarkosten)
- Differenzierter Finanzierungsplan
- Zusammenhang zu den geplanten Maßnahmen



# Wie stelle ich einen Antrag?

## Prozess Antragsstellung

1

Antragsberechtigte  
Organisation anlegen und  
**aktuelle** Nachweise hochladen

- ✓ Satzung /  
Gesellschaftervertrag
- ✓ Vereins- oder  
Handelsregisterauszug
- ✓ Freistellungsbescheid

2

Antrag ausfüllen

- ✓ Vorhaben und Ziele  
beschreiben
- ✓ Projektzeitraum angeben
- ✓ Zielgruppen benennen
- ✓ Kostenkalkulation  
eingeben

3

Antrag versenden

- ✓ Antrags-PDF ausdrucken  
**Hinweis:** Nur das Dokument  
ausdrucken, welches Sie unter  
Projektunterlagen finden
- ✓ Dokument rechtskräftig  
unterschreiben
- ✓ Postalisch an die DSEE  
senden

Die Antragstellung ist **fortlaufend** und ausschließlich über das  
digitale Förderportal der DSEE möglich!



# Welche Dokumente benötigen wir?

## Dokumente



### Notwendige Unterlagen

- Satzung / Gesellschaftervertrag
- Vereins- oder Handelsregisterauszug
- Freistellungsbescheid

### Nicht notwendige Unterlagen

- Kostenvoranschläge
- Vergleichsangebote
- Referenzen

# Was ist uns wichtig?

## Förderkriterien



### Förderkriterien

- Qualität der Projekte im Hinblick auf die Ziele des Programms
- Stärkung ehrenamtlich getragener Organisationen
- Anzahl der zu erreichenden Ehrenamtlichen
- Nachvollziehbare Projektlogik
- Für Nachwuchsgewinnung: Engagement von Menschen ermöglichen, die teils einen erschwerten Zugang zu Engagement und Ehrenamt haben
- Ausgeglichene regionale Verteilung und ausgeglichene Verteilung der Ehrenamts-Bereiche.

# Wie geht es nach der Antragsstellung weiter?



## Prozess Antragsstellung

### 4

#### Nach Absenden des Antrages

- Alle Anträge werden formal und inhaltlich entlang der in der Förderrichtlinie genannten Förderkriterien geprüft und bewertet
- Die **DSEE entscheidet monatlich** über die Förderungen.
- Sie hören in der Regel spätestens **sechs Wochen nach Antragstellung** von uns
- **Kommunikation** findet **über das Förderportal** statt
- Sie erhalten nach jedem wichtigen Schritt (Einreichung, Posteingang, Entscheidung) Informationen über den aktuellen Stand der Bearbeitung und die notwendigen weiteren Schritte
- **Hinweis:** Beginnen Sie mit Ihrer Maßnahme erst nachdem Sie einen Zuwendungsbescheid erhalten haben oder beantragen Sie – auf eigenes Risiko – einen vorzeitigen Maßnahmenbeginn.



## Wo erhalte ich weitere Informationen?

### Information und Beratung



- Online-Seminare zum Programm, zur Mittelverwendung und Verwendungsnachweisführung
- Antworten auf häufig gestellte Fragen (FAQ) zum Programm
- Richtlinie und Förderleitfaden zum Programm „Ehrenamt gewinnen. Engagement binden. Zivilgesellschaft stärken“
- Video-Tutorial zum digitalen Antragssystem [www.youtube.com/watch?v=aaCCvs7xtp4](http://www.youtube.com/watch?v=aaCCvs7xtp4)
- Hilfestellung per Telefon und E-Mail (03981 4569-600 | [hallo@d-s-e-e.de](mailto:hallo@d-s-e-e.de))

[d-s-e-e.de/foerderung/mikrofoerderprogramm](http://d-s-e-e.de/foerderung/mikrofoerderprogramm)

Herzlichen Dank für Ihre Aufmerksamkeit

Kontaktmöglichkeiten



Woldegker Chaussee 35  
17235 Neustrelitz



[hallo@d-s-e-e.de](mailto:hallo@d-s-e-e.de)



03981 4569 - 600



[www.d-s-e-e.de](http://www.d-s-e-e.de)